

Портативная зарядная станция Энергия Турист 600 Вт



Артикул: L0201-0180

**ИНСТРУКЦИЯ ПО ЭКСПЛУАТАЦИИ /
ПАСПОРТ**

Содержание

1. Рекомендации по технике безопасности	1
1.1. Уход и техническое обслуживание	2
1.2. Важные советы	2
2. Дисплей	3
2.1. Описание внешнего вида	3
3. Технические характеристики	4
4. Питание небольших бытовых и цифровых устройств	4
4.1. Выход переменного тока	4
4.2. Автомобильное зарядное устройство постоянного тока / выход DC5521	5
4.3. USB-выход	5
4.4. Выход для беспроводной зарядки	5
5. Зарядка портативной электростанции	5
5.1. Вход переменного тока	6
6. Вход для солнечной панели	6
7. Вход автомобильного зарядного устройства	6
8. Описание освещения	7
9. Вопросы и ответы	7
10. Отображение неисправностей и их устранение	8
11. Комплектация	9
12. Сроки службы и хранения. Гарантии изготовителя	9
13. Сведения о рекламациях	9
14. Транспортировка и хранение	9
15. Утилизация	10
16. Дата производства	10
Изготовитель / Уполномоченная изготовителем организация в РФ	10

1. Рекомендации по технике безопасности

Уважаемые пользователи, благодарим вас за выбор. Чтобы лучше понять устройство, пожалуйста, внимательно прочитайте данное руководство перед использованием.

- Данное изделие содержит литиевые батареи, поэтому разборка, сильные удары и сдавливание запрещены.

- Категорически запрещается подвергать данное изделие воздействию огня, а также использовать его при высокой температуре или коротком замыкании.

- Категорически запрещается вставлять инородные тела или пальцы в изделие или использовать острые предметы для прокалывания изделия, чтобы избежать неправильное использование или короткое замыкание могут привести к повреждению изделия, а в серьезных случаях – к взрыву.

- Если изделие случайно упало в воду, немедленно поместите его в безопасное и открытое место и не приближайтесь к нему до тех пор, пока оно не высохнет естественным путем.

Не продолжайте использовать его после высыхания и утилизируйте надлежащим образом в соответствии со способом утилизации, описанным в данном руководстве.

- В связи с особенностями устройства (встроенный аккумулятор, может выделяться высокое напряжение и т.д.), пожалуйста, разместите устройство в недоступном для детей и домашних животных месте, а специальные лица, пожалуйста, используйте его под защитой опекунов.

- Не ставьте на изделие тяжелые предметы.

- Используйте изделие в сухом и хорошо проветриваемом помещении. При использовании убедитесь, что отверстие для отвода тепла в изделии не закрыто.

- Не размещайте данное изделие вблизи источников тепла и возгорания, таких как микроволновые печи, скороварки, нагревательные печи и т.д. Если изделие загорелось, пожалуйста, как можно скорее воспользуйтесь средствами пожаротушения.

- Не допускайте контакта данного изделия с какой-либо жидкостью. Не используйте данное устройство под дождем или в других влажных условиях.

Не продолжайте использовать изделие после сильного удара или падения и утилизируйте его в соответствии со способом утилизации, описанным в данном руководстве.

- Не используйте данное изделие в условиях сильного статического электричества и магнитного поля.

- Отсоединяйте шнур питания и все внешние устройства, когда они не используются; При отсоединении шнура питания выдергивайте вилку из розетки рукой и не тяните непосредственно за корпус шнура питания.

- Не используйте детали или принадлежности, указанные в неофициальных инструкциях.

Если вам необходимо отремонтировать изделие или заменить детали, пожалуйста, обратитесь в официальный сервисный центр.

- Не используйте поврежденный шнур питания для подключения данного устройства.

- Пожалуйста, используйте устройство в соответствии с указанной рабочей температурой.

- Храните данное устройство в сухом месте при комнатной температуре.

- Не храните и не транспортируйте данное изделие вместе с металлическими предметами (очками, часами, металлическими ожерельями, заколками для волос и т.д.).

- Если вы хотите отправить это изделие транспортной компанией, пожалуйста, разрядите его на 10–30%.

- Данное изделие нельзя перевозить на борту, пожалуйста, соблюдайте соответствующие правила перевозки гражданской авиации.

1.1. Уход и техническое обслуживание

- Если вы не будете использовать данное устройство в течение длительного времени, пожалуйста, положите его в сумку для хранения. Для поддержания работоспособности аккумулятора заряжайте и разряжайте устройство не реже одного раза в 3 месяца (разряжайте до 30 %, затем до 60 %).

- Перед хранением устройства, пожалуйста, проверьте оставшийся заряд устройства. Если на дисплее отображается индикатор низкого энергопотребления, пожалуйста, сначала зарядите его. В противном случае аккумулятор может быть поврежден после длительного хранения с низким энергопотреблением.

- Пожалуйста, храните изделие при оптимальной температуре окружающей среды (20 – 25 °C), указанной в данном руководстве.

- Если на поверхности этого изделия есть загрязнения, пожалуйста, протрите его тканью. Не используйте для очистки химические или аэрозольные чистящие средства

1.2. Важные советы

Не используйте функцию ИБП для следующих устройств или сценариев, требующих высокой надежности и безопасности.

- Медицинские устройства, которые непосредственно влияют на безопасность жизни.

- Оборудование, которое может привести к травмам (например, самолеты, корабли, железные дороги, лифты и т.д.).

- Устройства хранения данных.

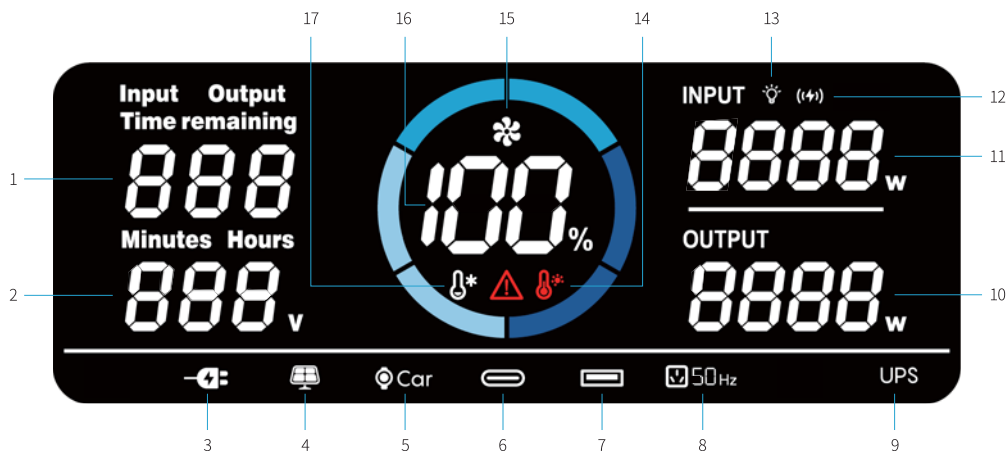
Данное изделие не предназначено для использования в каких-либо видах деятельности, связанных с высоким риском, например, в тех случаях, когда отказ оборудования может непосредственно привести к смерти, травмам персонала, значительному материальному ущербу, а также в тех случаях, когда это влияет на работу медицинского оборудования или оборудования для жизнеобеспечения.

Перед использованием, пожалуйста, внимательно прочтите данное руководство и правильно используйте данное изделие в соответствии со всеми рекомендациями по технике безопасности, приведенными в этой статье, особенно при соблюдении соответствующих мер предосторожности. После прочтения, пожалуйста, сохраните его для ознакомления.

В рамках правового превосходства компания не несет ответственности за повреждение продукта, телесные повреждения или потерю имущества, прямо или косвенно вызванные неправильным использованием. В соответствии с законами и нормативными актами Компания оставляет за собой право на окончательное толкование данного руководства и других связанных с данным продуктом документов, которые могут быть обновлены, пересмотрены или прекращены без предварительного уведомления.

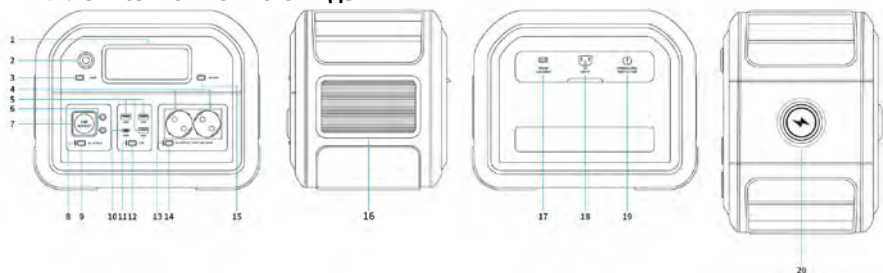
2. Дисплей

Описание значков ЖК-дисплея



- | | |
|--|---|
| <ol style="list-style-type: none"> 1. Оставшееся время использования 2. Введите коды оставшегося времени работы / неисправности 3. Вход переменного тока 4. Вход солнечной панели 5. Выход автомобильного зарядного устройства 6. Выход USB-C 7. Выход USB-A 8. Выход переменного тока | <ol style="list-style-type: none"> 9. Бесперебойная работа ИБП 10. Общая выходная мощность 11. Общая потребляемая мощность 12. Выход для беспроводной зарядки 13. Освещение включено 14. Предупреждение о высокой температуре 15. Рабочее состояние вентилятора 16. Оставшийся заряд батареи 17. Предупреждения о низкой температуре |
|--|---|

2.1. Описание внешнего вида



- | | |
|--|---|
| <ol style="list-style-type: none"> 1. Дисплей 2. Прожекторы 3. Выключатель освещения 4. Розетка переменного тока X 2 5. Выходной порт USB-A (18 Вт) X 3 6. Выходной порт DC5521 X 2 7. Выходной интерфейс автомобильного зарядного устройства 8. Индикатор выхода постоянного тока 9. Переключатель выхода постоянного тока 10. Выходной интерфейс USB-C 11. Индикатор выхода USB 12. Кнопка включения / выключения USB-выхода | <ol style="list-style-type: none"> 13. Индикатор выхода переменного тока 14. Переключатель выхода переменного тока включен на 15. Главный выключатель питания 16. Вентиляционное отверстие для радиатора 17. Интерфейс ввода постоянного тока (зарядка от солнечной батареи / автомобиля) 18. Интерфейс ввода переменного тока (от сети) 19. Переключатель защиты от перегрузки по току зарядки 20. Область выхода беспроводной зарядки |
|--|---|

3. Технические характеристики

Параметры	
Артикул	L0201-0180
Размер, мм	320 x 230 x 260
Вес изделия, кг	8
Емкость литиевой батареи (LiFePO4), Вт·ч	576
Номинальная мощность, Вт	600
Входные параметры	
Вход переменного тока (220 В, 50 Гц)	1,5 часа (макс. 400 Вт)
Вход для зарядки от солнечной батареи	2 – 3 часа (макс. 200 Вт)
Вход для автомобильного зарядного устройства	2 – 3 часа (12 В 8 А)
Выходные параметры	
Выход переменного тока (две розетки 220 В), Вт	600
Выход USB-A	5 В 3,6 А (18 Вт) x 3 Поддержка QC3.0
Выход USB-C	60 Вт x 1
Выход автомобильного зарядного устройства	120 Вт x 1 (12 В 10 А)
Выход DC5521	12 В 5 А x 2
Пиковая мощность, Вт	822
Рабочая температура	
Температура эксплуатации, °С	0 – 40

4. Питание небольших бытовых и цифровых устройств

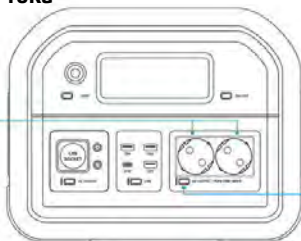
Включение и выключение электроприборов



Нажмите и удерживайте кнопку в течение 3 секунд, чтобы включить или выключить аппарат

В режиме запуска, если в течение пяти минут не будет выполнено никаких действий, дисплей погаснет. Нажмите любую клавишу еще раз, чтобы включить дисплей.

4.1. Выход переменного тока



В режиме ожидания нажмите «Вкл.» и снова «Выкл.»

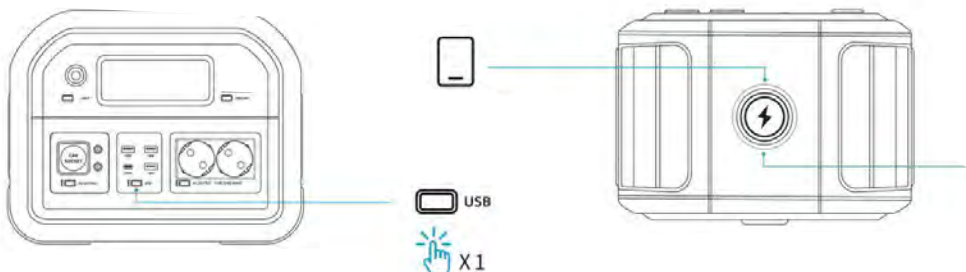
Выходная частота подключённого устройства автоматически определяется.

4.2. Автомобильное зарядное устройство постоянного тока / выход DC5521


В режиме ожидания нажмите «Вкл.» и снова «выкл.»

4.3. USB-выход


В режиме ожидания нажмите «Вкл.» и снова «выкл.»

4.4. Выход для беспроводной зарядки


В режиме ожидания нажмите «Вкл.» и снова «выкл.»

Чтобы воспользоваться функцией беспроводной зарядки, сначала включите переключатель USB-зарядки.

◦ Чтобы использовать функцию беспроводной зарядки, пожалуйста, проверьте, поддерживает ли данное электрическое устройство функцию беспроводной зарядки.

Разместите электрические устройства в верхней зоне беспроводной зарядки.

5. Зарядка портативной электростанции

Техника безопасности

- * Перед зарядкой убедитесь, что устройство надежно заземлено.
- * Пожалуйста, используйте оригинальный или сертифицированный по безопасности шнур питания, соответствующий требованиям данного устройства для зарядки.
- При зарядке убедитесь, что пространство вокруг устройства хорошо проветривается и в нем нет легковоспламеняющихся материалов.

Важные советы

Вход переменного тока

- Полностью зарядите данное устройство перед первым использованием.
- *** В целях обеспечения безопасности, если во время зарядки входной ток превысит значение защиты от перегрузки по току, в устройстве автоматически сработает защита от перегрузки по току. После устранения перегрузки по току нажмите кнопку еще раз, чтобы возобновить зарядку.

◦ Если устройство показывает низкую мощность, пожалуйста, своевременно заряжайте его, в противном случае устройство может быть заблокировано под напряжением и не сможет быть использовано. Используйте вход переменного тока.

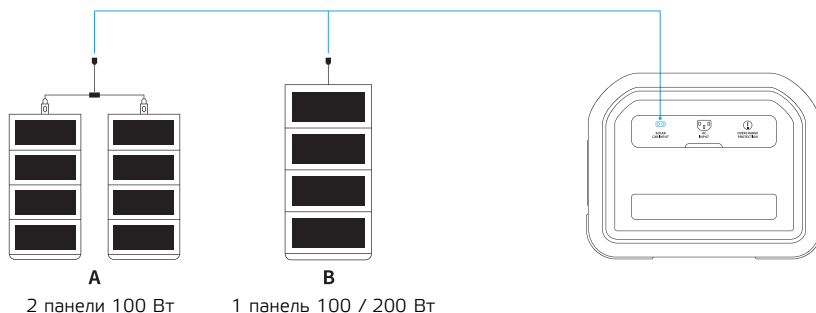
5.1. Вход переменного тока



6. Вход для солнечной панели

Совет: Можно подключить до 2 солнечных панелей мощностью 100 Вт (некоторые провода необходимо приобретать отдельно)

Кабель солнечной панели/параллельные переходные провода



7. Вход автомобильного зарядного устройства

Совет:

- Пожалуйста, не подключайте автомобиль к зарядке до тех пор, пока не включится зажигание, чтобы избежать разрядки аккумулятора и невозможности запуска двигателя.
- Убедитесь, что прикуриватель вашего автомобиля правильно подключен к кабелю зарядки вашего автомобиля.


Автомобильный кабель для зарядки




8. Описание освещения

В режиме оживления нажмите кнопку для переключения между шестью режимами:

слабый свет 

средний свет 

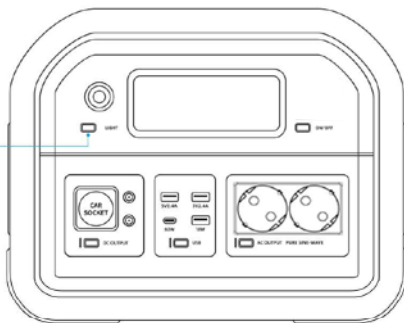
сильный свет 

сигнал тревоги **SOS**

мигание 

выключение

(Или удерживайте нажатой в течение 3 секунд)



9. Вопросы и ответы

Вопрос: Какие устройства можно подключить к розетке переменного тока данного устройства?

Ответ: Номинальная мощность розетки переменного тока данного устройства составляет 1200 Вт, что подходит для питания большинства бытовых электронных устройств. Однако перед использованием рекомендуется проверить мощность устройства и убедиться, что суммарная мощность всех устройств нагрузки меньше номинальной.

Вопрос: Какие устройства можно подключать к выходу переменного тока устройства?

Ответ: После подключения устройства на дисплее отобразится расчетное оставшееся время использования; Это время рассчитывается в соответствии с фактической мощностью устройства, оставшейся мощностью устройства и т.д.; Если фактическая мощность устройства велика, а оставшаяся мощность мала, время подачи питания невелико.

Вопрос: Слышен ли звук вращения вентилятора во время использования устройства?

Ответ: Этот звук в основном возникает из-за вращения внутреннего охлаждающего вентилятора устройства, что является нормальным явлением; для обеспечения безопасности зарядки охлаждающий вентилятор будет вращаться во время зарядки.

Вопрос: Почему устройство разряжается, даже если к нему не подключено ни одно устройство?

Ответ: Когда выход переменного тока включен, даже при отсутствии подключенного устройства потребляется определенная мощность в режиме холостого хода. Чтобы избежать перерасхода энергии, убедитесь, что выход переменного тока выключен, когда он не используется.

Вопрос: Можно ли заряжать устройство во время разрядки?

Ответ: да. При использовании этой функции не рекомендуется включать мощные устройства.

10. Отображение неисправностей и их устранение

Коды неисправностей	Описание неисправности	Решение
51	Сигнал тревоги по порту USB-A	Немедленно прекратите его использование и обратитесь в сервисную службу
62	Сигнал тревоги по порту USB-C	
81	Сигнал тревоги по беспроводной зарядке	
71	Сигнал тревоги по прикуривателю	
11	Высокая температура при зарядке аккумулятора	Прекратите заряжать устройство при высокой температуре, выключите и дайте ему постоять 10 минут перед зарядкой
12	Низкая температура при зарядке аккумулятора	Пожалуйста, перед использованием доведите устройство до рабочей температуры, указанной в руководстве
13	Высокая температура при разрядке аккумулятора	После отсоединения всех внешних устройств выключите его и дайте ему постоять в течение 10 минут в прохладном и проветриваемом помещении и снова включите его.
14	Низкая температура при разрядке аккумулятора	Перед использованием устройства ознакомьтесь с требованиями руководства по эксплуатации, касающимися температуры рабочей среды
15	Время ожидания связи с аккумулятором истекло	Немедленно прекратите его использование и обратитесь в сервисную службу
16	Сигнал тревоги по разрядке аккумулятора	
17	Сигнал тревоги по вводу аккумулятора	
21	Высокая температура NTC материнской платы	
41	Батарея неправильно подключена к инвертору	
42	Высокая температура переменного тока	
43	Ненормальное входное напряжение	Проверьте, находится ли входное напряжение в пределах диапазона напряжений, указанного в данном руководстве. Если входное напряжение нормальное, обратитесь в сервисную службу
44	Ненормальная входная частота	Проверьте, соответствует ли частота входного сигнала диапазону частот, указанному в данном руководстве. Если частота входного сигнала нормальная, обратитесь в сервисную службу
45	Ненормальное выходное напряжение переменного тока	Немедленно прекратите использование устройства и обратитесь в сервисную службу
46	Инвертор неисправен	
47	Перегрузка, короткое замыкание	Отключите все внешние устройства и перезапустите устройство. Если неисправность не устраняется, обратитесь в сервисную службу
48	Главный контрольный прибор определяет, что устройство перегружено	Отключите все внешние устройства и перезапустите устройство
31	Фотоэлектрическое перенапряжение	Проверьте, соответствует ли напряжение на входе фотоэлектрической системы диапазону, указанному в данном руководстве. Если напряжение на входе нормальное, обратитесь в сервисную службу
32	Фотоэлектрический избыточный ток	Проверьте, соответствует ли напряжение на фотоэлектрическом входе диапазону, указанному в данном руководстве. Если напряжение на входе нормальное, обратитесь в сервисную службу

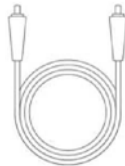
11. Комплектация



Портативная электростанция мощностью 600 Вт – 1 шт



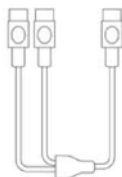
Кабель для зарядки от сети переменного тока – 1 шт



Кабель-переходник от постоянного тока 5521 к постоянному току 5525 – 1 шт



Автомобильный кабель для зарядки – 1 шт



Параллельный кабель-адаптер для солнечной панели – 1 шт



Руководство по эксплуатации – 1 шт



Гарантийный талон – 1 шт

12. Сроки службы и хранения. Гарантии изготовителя

Производитель оставляет за собой право на внесение в конструкцию изменений, не оказывающих существенного влияния на работу изделия, без отражения в настоящей эксплуатационной документации. Значительные изменения в конструкции отражаются в прилагаемом к паспорту извещении об изменениях.

Назначенный срок службы изделия не менее 10 лет.

Гарантийный срок эксплуатации изделия устанавливается в размере 12-х календарных месяцев со дня продажи.

Служба тех.поддержки:

Москва и Московская область тел. 8-800-505-25-83. Информацию по вопросам сервисного обслуживания в других регионах Вы можете узнать на нашем сайте www.энергия.рф.

ЭТК «Энергия» дорожит своей репутацией и с особым вниманием относится к мнению реальных потребителей о продукции бренда. Основным каналом коммуникации с покупателями является Яндекс.Маркет. Будем благодарны, если Вы, спустя один-два месяца эксплуатации, оставите свой отзыв о купленной продукции.

13. Сведения о рекламациях

При отказе в работе или неисправности изделия в период гарантийного срока потребителем должен быть составлен технически обоснованный акт о необходимости ремонта и отправки его в авторизованный Продавцом сервисный центр с указанием наименования изделия, его номера, даты выпуска, характера дефекта и возможных причин его возникновения.

Отказавшие изделия с актом направляются по адресу организации, осуществляющей гарантийное обслуживание. Информация о сервисных центрах предоставляется Продавцом и вносится в Паспорт на изделие при его продаже.

Информация о сервисных центрах предоставляется единой службой технической поддержки, указанной в п.10.

14. Транспортировка и хранение

- Храните данное устройство в сухом месте при комнатной температуре.
- Не храните и не транспортируйте данное изделие вместе с металлическими предметами (очками, часами, металлическими ожерельями, заколками для волос и т.д.).

- Если вы хотите отправить это изделие транспортной компанией, пожалуйста, разрядите его на 10 – 30 %.
- Данное изделие нельзя перевозить на борту, пожалуйста, соблюдайте соответствующие правила перевозки гражданской авиации.

15. Утилизация

- Утилизируйте изделие в соответствии с местными законами и правилами, касающимися переработки и утилизации батареек, и категорически запрещается выбрасывать его в обычное мусорное ведро.
- Обязательно тщательно разрядите батарею данного изделия, прежде чем выбрасывать ее в специально отведенное для этого место.
- Если аккумулятор не удастся полностью разрядить по причине неисправности самого устройства, обратитесь в профессиональную компанию по переработке аккумуляторов для дальнейшей обработки.

16. Дата производства

Указана на корпусе изделия

Изготовитель / Уполномоченная изготовителем организация в РФ

«WENZHOU TOSUN IMPORT & EXPORT CO., LTD»

Китай, Room No 1001, Wenzhou Fortune Center, Station Road, Wenzhou, 325000

ООО «СПЕЦАВТОМАТИКА»

129347, Россия, город Москва, улица Егора Абакумова, дом 10, корпус 2

INTELLIGENCE